



Projektbeschreibung KI im Literaturunterricht: KI als Mitherschöpfer visueller Erzählwelten anhand Goethes Faust

Die Schülerinnen sollen in selbstgesteuerter, den Vorgaben der 21st century skills entsprechender Arbeit (Kreativität, kritisches Denken, Kommunikation, Kollaboration, Digital- und Medienkompetenz) Einzelszenen aus **Goethes Faust I** kreativ interpretieren, indem sie die Szenen grafisch als Graphic Novel ausgestalten.

Die Nutzung von KI-Tools soll dabei helfen, eine Brücke zwischen klassischer Literatur und modernen Medien zu schlagen. Es ist nicht das Ziel, einen perfekten Comic zu machen, das gibt die KI aktuell auch noch nicht her. Vielmehr sollen die jeweiligen Funktionen, Stärken und Limitierungen der jeweiligen Tools kennengelernt werden. In kritisch-reflexiver Auseinandersetzung sollen originelle Lösungswege gefunden werden, z.B. durch Framing oder Fragmentierung der Bilder in Panels. Nur ganz selten werden nämlich die Bilder genau so verwendet werden können, wie sie von den Programmen halluziniert werden. Sehr oft hingegen werden sie beschnitten, gedreht, gefiltert oder anderweitig variiert werden müssen, bis sie für die Darstellung in der Graphic Novel brauchbar sind.

Vorab bilden sich Gruppen von je 2-3 Personen. Jede Gruppe wählt eine Szene aus, die sie bearbeiten möchte. Die nicht gewählten Szenen werden zu Erzählungen ausgestaltet. Für jeden Einzelschritt sollen Text- und Grafikbearbeitungsmöglichkeiten der KI genutzt werden, um mit den Funktionen, Stärken und Schwächen der jeweiligen Tools vertraut zu werden.

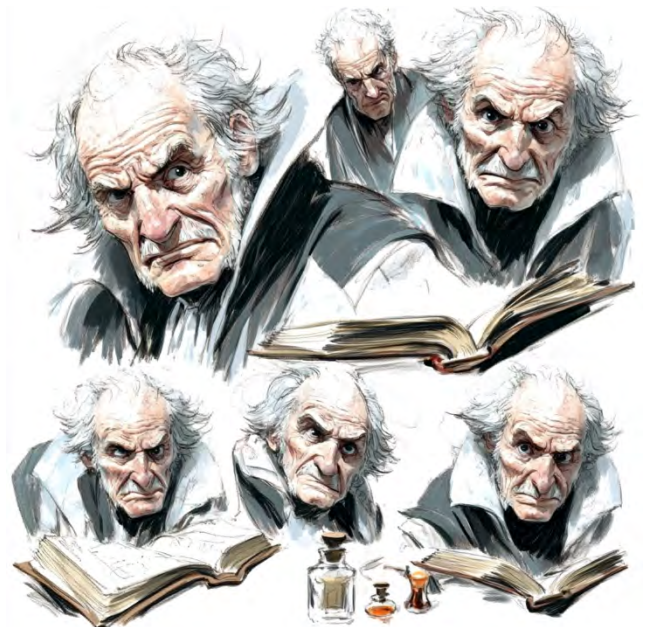
Verwendete Schreibtools: ChatGPT

- Verwendung:
 - Unterstützung bei der Szenenanalyse
 - Erstellung von Storyboards
 - Formulierungshilfen für die Dialoge
 - Übersetzungshilfe
- Wesentliche Qualitäten
 - Sprachlich versiert
 - Hilfreich bei der Umformulierung von Szenen in moderne oder visuelle Sprache
- Mögliche Probleme / Schwächen
 - Inkonsistenz bei langen Szenen
 - Begrenzte Kontextverarbeitung in der Gratisversion
 - Halluzinationen: unerklärliche Änderungen der Texte / Inhalte
- Alternative Schreibtools:
 - Claude AI (Gratisool)
 - Copilot



Verwendete Tools zur Bildgenerierung: Midjourney, Dalle, Leonardo, Ideogram, CoPilot

- Verwendung
 - Erstellung von KI-generierten Bildern
 - Panelkomposition
 - Logos
- Wesentliche Qualitäten
 - Kreative Interpretationen des Prompts (Überraschungseffekt!)
 - Anpassung von Stilen und Bilddetails
 - Veränderung des Bildrahmens
 - Ergänzung und Bearbeitung von bestehenden Bildern
 - Vielseitige Stilrichtungen und Abstraktionsgrade darstellbar
 - Symbolgehalt der Darstellungen steuerbar
- Mögliche Probleme / Schwächen
 - Konsistenz, vor allem bei Figuren, nur mit großem Aufwand erreichbar
 - Schwierigkeit, spezifische Prompts zu formulieren (Übung!)



- Halluzinationen und Verzerrungen, wenn viele Figuren abgebildet sind
- Uncanny valley (Menschenähnlichkeit führt zu unheimlicher Wahrnehmung)
- Teils komplexe Bedienung (Leonardo)
- Teils kostenpflichtig (Midjourney, aber auch mit weitem Abstand die höchste Bildqualität)
- Gratisversionen haben nur wenige Testbilder oder eingeschränkte Funktionen
- Frustration, wenn trotz mehrerer Versuche nicht das gewünschte Ergebnis herauskommt



Verwendetes Tool zur Textverarbeitung / Comicgestaltung: Canva

- Verwendung:
 - Gestaltung der Panels und Comicseiten
- Wesentliche Qualitäten

Vielfältige Vorlagen

- Integration von Texten und Sprechblasen
- Veränderung der Bilder (Filter, Farben, Ausrichtung, Rahmung ...)
- Mögliche Probleme / Schwächen
 - Eingeschränkte Anpassungsmöglichkeiten bei kostenlosen Funktionen

1. Vorbereitung des Textes

In diesem Schritt teilen die Schülerinnen einen literarischen Text in kleinere Sinnabschnitte ein, untersuchen eine der Szenen detaillierter und bereiten sie für die weitere Kreativarbeit vor. Die KI steht ihnen dabei für verschiedene Arbeitsschritte zur Verfügung.

Prompt:

Unterteile Gothes Faust I in die wichtigsten Einzelszenen. Schreibe jeweils einen Satz zu jeder Einzelszene.

1.1 Wichtige Einzelszenen aus Faust I:

1. **Prolog im Himmel:** Gott und Mephisto diskutieren über Faust und die Natur des Menschen. Mephisto darf Faust auf die Probe stellen, um seine Treue zum Guten zu prüfen.
2. **Nacht (Fausts Studierzimmer):** Faust ist verzweifelt über seine Erkenntnislosigkeit, nutzt Magie, um Antworten zu finden, und ruft den Erdgeist herbei, der ihn jedoch zurückweist.
3. **Vor dem Tor:** Faust und sein Famulus Wagner gehen spazieren und begegnen Menschen aus allen Schichten, die das Leben feiern. Faust erlebt einen Moment des Zweifels und der Sehnsucht nach der Einfachheit des Lebens.
4. **Studierzimmer (Beschwörung Mephistos):** Faust beschwört Mephisto, der in der Gestalt eines Pudels in Fausts Studierzimmer gelangt ist. Faust und Mephisto beginnen ihre Verhandlungen.
5. **Studierzimmer (Der Pakt):** Faust und Mephisto schließen ihren Pakt. Faust möchte ein grenzenloses Erlebnis erfahren, Mephisto verspricht, ihm die Wünsche des Lebens zu erfüllen.
6. **Auerbachs Keller in Leipzig:** Mephisto führt Faust zu einer Gruppe trinkender Studenten. Faust wird jedoch schnell enttäuscht von der Banalität dieses Vergnügens.
7. **Hexenküche:** Mephisto bringt Faust in die Hexenküche, wo er einen Verjüngungstrank erhält. Faust wird wieder jung und fühlt sich bereit für neue Erfahrungen.
8. **Straße (Faust trifft Gretchen):** Faust trifft auf Margarete (Gretchen) und ist sofort von ihr fasziniert. Er will sie unbedingt wiedersehen und bittet Mephisto um Hilfe.
9. **Abend (Gretchens Zimmer):** Faust schleicht sich mit Mephistos Hilfe in Gretchens Zimmer und hinterlässt ihr ein Geschenk. Gretchens Neugier und Zuneigung zu Faust beginnen zu wachsen.
10. **Domszene:** Gretchen, von Schuldgefühlen und Verzweiflung geplagt, betet im Dom. Sie wird von inneren Stimmen gequält, die sie für ihre Sünden verurteilen.
11. **Marthens Garten:** Faust und Gretchen treffen sich erneut und kommen sich näher. Gretchen fragt Faust über seinen Glauben aus, Faust weicht den Fragen aus, was Gretchen verunsichert.
12. **Am Brunnen:** Gretchen erfährt von einer Nachbarin, dass ein anderes junges Mädchen schwanger ist und verlassen wurde. Sie sieht Ähnlichkeiten zu ihrer Situation und beginnt, sich Sorgen zu machen.
13. **Zwinger:** Gretchen betet verzweifelt und sucht nach Vergebung. Sie ist von ihren Gefühlen für Faust und den Konsequenzen ihrer Taten überwältigt.
14. **Straße vor Gretchens Tür:** Valentin, Gretchens Bruder, kehrt aus dem Krieg zurück und erfährt von der Schande seiner Schwester. Er stellt sich Faust zum Kampf, wird tödlich verwundet.



15. **Dom (Valentins Tod):** Valentin verflucht Gretchen, bevor er stirbt. Gretchen ist verzweifelt und fühlt sich schuldig für den Tod ihres Bruders.
16. **Walpurgisnacht:** Mephisto nimmt Faust mit auf den Brocken, wo Hexen und Geister feiern. Faust wird von den Ereignissen abgelenkt, doch eine Vision von Gretchen verfolgt ihn.
17. **Walpurgisnachtstraum:** Eine groteske Theaterszene spielt sich auf dem Brocken ab, die die Absurdität und Verwirrung der Situation widerspiegelt.
18. **Kerker:** Faust versucht, Gretchen aus dem Kerker zu befreien, in den sie aufgrund ihres Kindsmords gebracht wurde. Gretchen erkennt ihre Schuld und lehnt die Flucht ab, stattdessen vertraut sie sich Gottes Gnade an.

Anmerkung: In den folgenden Ausführungen wird jeweils der „Prolog im Himmel“ als Beispiel verwendet, um die einzelnen Arbeitsschritte zu illustrieren.

1.2 Analyse der ausgewählten Szenen

1.2.1 Nutzung von ChatGPT zur Szenenanalyse:

- Jede Gruppe analysiert die gewählte Szene.
- ChatGPT wird genutzt, um die wichtigsten Bilder/Symbole zu identifizieren. Der Text wird eingegeben, mit der Bitte, die visuellen/emotionalen Höhepunkte herauszuarbeiten.

1.2.2 Analyse „Prolog im Himmel“

Figuren:

- **Gott:** Eigenschaften: Allmächtig, gelassen, wohlwollend. Motivation: Zeigt Vertrauen in die Entwicklung des Menschen und Fausts Streben. Konflikt: nicht in Konflikt mit sich selbst, sieht den Wettstreit mit Mephisto gelassen.
- **Mephistopheles:** Eigenschaften: Zynisch, spöttisch, skeptisch. Motivation: Möchte Faust scheitern sehen, zeigt Verachtung für die Menschen. Konflikt: In einem Wettstreit mit Gott, um Fausts Seele; glaubt nicht an menschlichen Fortschritt.
- **Engelchor** (Gabriel, Michael, Raphael): Eigenschaften: Bewundernd, ehrfürchtig, lobpreisen die Schöpfung Gottes. Verhalten: Preisen die Schönheit und die Ordnung der Schöpfung. (Kommen nach dem ersten Panel nicht mehr vor)

Location und Setting:

- **Ort:** Himmlische Sphäre, das Reich Gottes.
- **Details zur Umgebung:** Atmosphäre: Erhaben, majestätisch, friedlich. Symbolik: Der Himmel als Sinnbild göttlicher Ordnung und Harmonie.
- **Einfluss auf Geschehen:** Die himmlische Szenerie betont die Allmacht Gottes und die Spaltung zwischen himmlischer Ordnung und dem menschlichen Chaos.

Stimmung und Atmosphäre:

- **Stimmung:** Mischung aus Erhabenheit und Ironie.
 - Engel: Feierlich, ehrfürchtig.
 - Mephisto: Spöttisch, herausfordernd.
 - Gott: Gelassen, souverän.
- **Dialoge:** Prägen die Atmosphäre; der Lobgesang der Engel steht im Kontrast zu Mephistos ironischen Äußerungen, was eine Spannung zwischen Erhabenheit und Zynismus erzeugt.

Zentrale Themen und Konflikte:

- **Themen:**
 - Dualität von Gut und Böse.
 - Glaube an das Gute im Menschen.

Prompt:

Nutze die folgenden Kriterien, um die Szene [Szene definieren, hier: „Prolog im Himmel“] aus [Titel festlegen, hier: Goethes „Faust I“] zu analysieren. Arbeite die wichtigsten Erkenntnisse übersichtlich in Stichwortform heraus.

- **Charakteranalyse:** Welche Figuren sind in der Szene beteiligt? Welche Eigenschaften, Motivationen und Konflikte haben diese Charaktere? Wie verhalten sie sich in der Szene und warum?
- **Location und Setting:** Wo spielt die Szene? Welche Details zur Umgebung sind wichtig (z. B. Atmosphäre, Symbolik)? Wie beeinflusst der Schauplatz das Geschehen und die Emotionen der Charaktere?
- **Stimmung und Atmosphäre:** Welche Stimmung herrscht in der Szene (z. B. düster, hoffnungsvoll, dramatisch)? Wie tragen Dialoge und Beschreibungen zur Atmosphäre bei?
- **Zentrale Themen und Konflikte:** Welche Themen werden in der Szene behandelt? Welcher Konflikt steht im Vordergrund und wie wird er dargestellt?
- **Wichtige Bilder und Symbole:** Welche Bilder oder Symbole spielen eine Rolle? Wie können diese in der grafischen oder erzählerischen Umsetzung besonders hervorgehoben werden?



- Versuchung und Prüfung.
- **Konflikt:** Wette zwischen Gott und Mephisto über Fausts Schicksal.
 - Darstellung: Mephisto zweifelt an der Erlösungsfähigkeit des Menschen; Gott bleibt zuversichtlich.

Wichtige Bilder und Symbole:

- **Symbol des Himmels:** Steht für göttliche Macht und Ordnung.
- **Mephistos spöttische Art:** Symbolisiert Zweifel und Versuchung.
- **Faust als Menschheitssymbol:** das Streben, die Unzufriedenheit und den Drang nach mehr Wissen und Erfahrungen.
- **Darstellung in Comic:**
 - Himmel als lichtdurchflutete, ordentliche Welt.
 - Mephisto im Kontrast zur Umgebung (z. B. dunkle Farben, zynischer Ausdruck).
 - Engel könnten mit Lichtstrahlen oder Symbolen göttlicher Macht illustriert werden.

2. Konzeptionelle Arbeit

In diesem Schritt formulieren die Schülerinnen anhand der zuvor erzeugten Ergebnisse mit der KI geeignete Bildbeschreibungen (Prompts). Außerdem lernen sie, die grundlegenden Eigenschaften (und Macken) verschiedener KI-Grafikprogramme kennen und setzen sich mit Wegen auseinander, mit den oft nicht vorhersehbaren Ergebnissen so zu arbeiten, dass sie der Lösung der Aufgabe trotzdem näherkommen. Dies wird dann allerdings erst im Design der Panels schlagend werden.

Prompt:

Verwende diese Informationen, um [Anzahl festlegen] mögliche Bilder für die Graphic Novel zu **beschreiben**. Verweise auch schon auf mögliche Perspektiven. **Achtung:** In diesem Schritt sollst du noch keine Bilder generieren.

2.1 Aufspaltung der Szene in Einzelbilder

- **Gott auf seinem Thron:** Darstellung von Gott auf seinem himmlischen Thron, umgeben von Engeln, die ihn verehren. (Totale, Froschperspektive, um die Erhabenheit zu verdeutlichen)
- **Auftritt Mephisto:** Mephisto tritt von rechts in die Szene und beginnt, über die Menschen zu sprechen. Seine Haltung ist spöttisch und selbstbewusst. (Amerikanische, ebenfalls Froschperspektive, um seine Präsenz hervorzuheben)
- **Gott und Mephisto im Dialog:** Nahaufnahmen und Close Ups von Gott und Mephisto im Wechsel, während sie über Faust und die Natur des Menschen sprechen. (Nahaufnahmen, um die Emotionen und Einstellungen zu zeigen)
- **Gott und Mephisto machen eine Wette:** Gott hebt seine Hand und erteilt Mephisto die Erlaubnis, Faust auf die Probe zu stellen. (Halbnahe, um die Geste und die Reaktion Mephistos darzustellen)
- **Mephistos spöttisches Lächeln:** Nahaufnahme von Mephisto, der triumphierend lächelt.
- **Himmlische Szene als Abschluss:** Die Szene endet mit einem Bild des Himmels, das die Erhabenheit des göttlichen Plans symbolisiert. (Totale, um den himmlischen Schauplatz und die Größe des Moments zu betonen)

Tipp: Dieser Zwischenschritt kann auch eingespart werden, da die Ergebnisse aus der Analyse auch schon für ein Storyboard verwendet werden können. Für ein vertiefendes Verständnis der Szene bietet sich es jedoch an, auch diesen Schritt durchzuführen.

Prompt:

Entwickle ein detailliertes und übersichtliches Storyboard für die Graphic Novel zu entwickeln. Jedes der [Anzahl festlegen] Panel soll die folgenden Informationen enthalten: [definieren je nach Schwerpunkt, hier: Bildgröße, Einstellungsgröße / Blickwinkel, Bildinhalt, Dialog und Erzählelemente]: [copy / paste Szenenanalyse]

2.2 Entwickeln eines Storyboards

ChatGPT hilft, die Anzahl und Form der Panels zu eruieren. Es identifiziert visuelle Höhepunkte und Übergänge und macht Vorschläge für die Anzahl der Panels sowie deren Anordnung.

Beispiel für die Erstellung eines Storyboards

1. **Panel Nummer 1**
 - **Bildgröße:** Splash Panel
 - **Einstellungsgröße und Blickwinkel:** Totale, Froschperspektive
 - **Bildinhalt:** Himmelsszenerie mit Engeln, die in einer Wolkenlandschaft

schweben. Lichtstrahlen durchbrechen die Wolken.

- **Dialog:** Raphael: "Die Sonne tönt, nach alter Weise, in Brudersphären Wettgesang, und ihre vorgeschriebne Reise vollendet sie mit Donnergang. Ihr Anblick gibt den Engeln Stärke, wenn keiner sie ergründen mag; die unbegreiflich hohen Werke sind herrlich wie am ersten Tag."

2. **Panel Nummer 2**

- **Bildgröße:** Halbe Seite



- **Einstellungsgröße und Blickwinkel:** Halbtotale, ebenfalls Froschperspektive
 - **Bildinhalt:** Der Herr sitzt auf einem hohen Thron, umgeben von himmlischen Wesen. Die Erzengel (Raphael, Gabriel, Michael) stehen respektvoll vor ihm.
 - **Dialog:** Gabriel: "Und schnell und unbegreiflich schnelle dreht sich umher der Erde Pracht; es wechselt Paradieseshelle mit tiefer, schauervoller Nacht."
3. **Panel Nummer 3**
- **Bildgröße:** Drittel Seite
 - **Einstellungsgröße und Blickwinkel:** Amerikanisch, Froschperspektive
 - **Bildinhalt:** Mephisto erscheint am Rand der Wolkenlandschaft, ein verschmitztes Lächeln auf den Lippen.
 - **Dialog:** Mephisto: "Da du, o Herr, dich einmal wieder nahst und fragst, wie alles sich bei uns befinde, und du mich sonst gewöhnlich gerne sahst, so siehst du mich auch unter dem Gesinde."
4. **Panel Nummer 4**
- **Bildgröße:** Viertel Seite
 - **Einstellungsgröße und Blickwinkel:** Detail, Großaufnahme
 - **Bildinhalt:** Mephistos Gesicht in Nahaufnahme, Gott spiegelt sich in seinen Augen, die Augen funkeln hintergründig.
 - **Dialog:** Mephisto: "Von Sonn' und Welten weiß ich nichts zu sagen, ich sehe nur, wie sich die Menschen plagen. Der kleine Gott der Welt bleibt stets von gleichem Schlag, und ist so wunderbar als wie am ersten Tag."
5. **Panel Nummer 5**
- **Bildgröße:** Viertel Seite
 - **Einstellungsgröße und Blickwinkel:** Halbnahe, Untersicht, Over the shoulder
 - **Bildinhalt:** Der Herr hebt seine Hand leicht, Mephisto schaut ihn an, herausfordernd.
 - **Dialog:** Der Herr: "Solang er auf der Erde lebt, so lange sei dir's nicht verboten, es irrt der Mensch so lang er strebt."
6. **Panel Nummer 6**
- **Bildgröße:** Ganzseitiges Panel
 - **Einstellungsgröße und Blickwinkel:** Totale, Weitwinkel
 - **Bildinhalt:** Die Szene endet mit einer Darstellung des Himmels, Engeln und Mephisto, der sich zur Erde abwendet.
 - **Dialog:** Erzähler: "Und so beginnt das Spiel zwischen Gut Böse, Hoffnung und Verzweiflung."

In diesem Schritt wird es immer wieder nötig sein, die Ergebnisse der KI anzupassen, um wichtige Elemente besser zu betonen, z.B. die Blickwinkel, die Einstellungsgrößen oder die Größe der Panels. Die Erfahrung mit den Programmen zeigt außerdem, dass die KI aktuell noch große Probleme damit hat, Konsistenz und Kontinuität zwischen Bildern herzustellen. Es soll also versucht werden, die Anzahl der Panels zu reduzieren, um die Geschichte auf den absoluten Erzählkern herunterzubrechen. Obige 6 Panels wurden in einem zweiten Schritt auf 3 reduziert, wobei wichtige Elemente zusammengeführt wurden:

Prompt:

Sechs Panels sind leider zu viel, gerade auch, was die Konsistenz der Charaktere angeht. Versuche bitte, die folgenden sechs Panels, die die Szene „Prolog im Himmel“ darstellen, auf [Anzahl festlegen, hier 3] zu reduzieren. Reduziere zudem die Personenanzahl auf [Anzahl festlegen]. [copy / paste Panels von oben]

Panel 1: Kombination von Panel 1 und 2

- **Bildgröße:** Ganzseitiges Splash Panel
- **Einstellungsgröße und Blickwinkel:** Totale, Froschperspektive
- **Bildinhalt:** Gott thront majestätisch im Himmel, umgeben von Engeln und Erzengeln in einer beeindruckenden Wolkenlandschaft. Lichtstrahlen durchbrechen die Wolken.
- **Dialog und Erzählelemente:** Raphael und Gabriel sprechen ihre Dialoge abwechselnd. Raphael beginnt: "Die Sonne tönt, nach alter Weise, in Brudersphären Wettgesang..." gefolgt von Gabriel: "Und schnell und unbegreiflich schnelle dreht sich umher der Erde Pracht..."

Panel 2: Kombination von Panel 3 und 4

- **Bildgröße:** Halbe Seite
- **Einstellungsgröße und Blickwinkel:** Halbtotale, Aufsicht, um die Präsenz von Mephisto zu unterstreichen.
- **Bildinhalt:** Mephisto erscheint am Rand der Wolkenlandschaft, blickt listig und spricht sowohl seinen Dialog aus Panel 3 als auch die Nahaufnahme seines Gesichts aus Panel 4.
- **Dialog und Erzählelemente:** Mephisto: "Da du, o Herr, dich einmal wieder nahst... Von Sonn' und Welten weiß ich nichts zu sagen, ich sehe nur, wie sich die Menschen plagen."

Panel 3: Kombination von Panel 5 und 6

- **Bildgröße:** Ganzseitiges Panel
- **Einstellungsgröße und Blickwinkel:** Totale, Weitwinkel
- **Bildinhalt:** Der Herr spricht zu Mephisto, während dieser sich zur Erde abwendet. Die majestätische Himmelsdarstellung wird beibehalten, die Szene zeigt die Diskussion und Mephistos Abwendung zur Erde.
- **Dialog und Erzählelemente:** Der Herr: "Solang er auf der Erde lebt, so lange sei dir's nicht verboten, es irrt der Mensch so lang er strebt." Erzähler: "Und so beginnt das Spiel zwischen Gut und Böse, Hoffnung und Verzweiflung."



Tipp: Es wird sich erst bei der Ausgestaltung des Comics auf Canva zeigen, welche Dialogsequenzen wirklich sinnvoll sind. Die von ChatGPT vorgeschlagenen Zeilen sind aktuell lediglich Platzhalter.

2.2 Tipps zur Nutzung der KI-Bildgestaltung

Nach der Erstellung des Storyboards soll ChatGPT dazu verwendet werden, Prompts für die Bildgestaltung zu erstellen. Hierbei handelt es sich um den komplexesten und potentiell frustrierendsten Aspekt der Kreativarbeit, da sämtliche bildgestaltenden KIs, die aktuell auf dem Markt sind, noch keinen einfachen Weg gefunden haben, Figuren- und Stilkontinuität über mehrere Bilder aufrechtzuerhalten.

2.2.1 Prompt-Entwicklung

Die Schülerinnen lernen, wie man gute Prompts für die KI-Bildgenerierung erstellt. Diese Prompts sollten folgende Elemente enthalten:

- **Darstellungsart:** Perspektive, Einstellungsgrößen
- **Charaktere:** Beschreibung der beteiligten Figuren, inklusive Aussehen, Kleidung, Emotionen.
- **Umgebung:** Beschreibung der Szene, einschließlich Details zum Ort und zur Atmosphäre.
- **Aktionen:** Was passiert in der Szene? Welche Körperhaltungen oder Interaktionen sind wichtig?
- **Stimmung:** Welche Stimmung soll vermittelt werden? Düstere, fröhliche oder dramatische Beleuchtung?
- **Stil:** Welcher Darstellungsstil soll verwendet werden? Fotorealistisch? Abstrakt? Comic? Jugendstil etc.

Tipp: Obiger Prompt ist u.U. zu lang. Dies kann zur Überforderung verschiedener Tools führen, da es zu viele Einzelelemente berücksichtigen muss. ChatGPT kann daher gefragt werden, ihn zu vereinfachen:

Tipp: Die Bildtools erzeugen bessere Ergebnisse, wenn die Prompts auf Englisch formuliert werden. Die Schülerinnen können dafür ein Übersetzungstool wie DeepL oder ChatGPT nutzen.

Tipp: Um eine einheitliche Darstellung zu erreichen, können die Schülerinnen in den jeweiligen Prompts auch spezifische Kunststile wiederholen, z. B. "im Stil einer Graphic Novel" oder "wie in einem Renaissance-Gemälde".

Tipp: Je abstrakter, collagen- und montagehafter der Stilwunsch ist, umso mehr lässt sich hinein- oder herauslesen. Fotorealismus ist zwar sehr schön, aber Kontinuität lässt sich mit den aktuellen Mitteln für einen Comic kaum erzeugen. Zudem ergibt sich dadurch der berühmte „**Uncanny Valley**“-Effekt, der besagt, dass Menschen zunehmend Unbehagen empfinden, je ähnlicher künstliche Figuren oder Roboter dem menschlichen Erscheinungsbild kommen – bis zu einem Punkt, an dem die Ähnlichkeit beunruhigend und unheimlich wirkt.

Tipp: Dialoge oder Texte sollten in den Prompts (und Bildern) vermieden werden, da die KI keine Sprache kennt und sie auch aktuell noch nicht richtig abbilden kann. Stattdessen werden Zeichen produziert, die zwar nach Buchstaben aussehen, aber bei näherem Betrachten Kauderwelsch sind. Dialoge und Texte können später im Gestaltungsprozess der Graphic Novel eingebaut werden.

Tipp: Das erste Bild gibt ganz oft die Richtung vor, wie sich der Rest der Bilder entwickeln wird. Das verlangt ein gewisses Maß an Toleranz gegenüber Unwägbarkeiten. Um zeitsparend den groben Stil beizubehalten, kann man bei Midjourney z.B. kann man nach jedem Prompt den Parameter `--sref` [Bild mit dem Stil hochladen] verwenden (`sref` = Style Reference), um halbwegs konsistente Figuren zu erhalten, kann man `--cref` [Bild mit der Figur hochladen] verwenden (`cref` = Character Reference); bei ChatGPT muss man immer wieder denselben Stil oder die genaue Figurenbeschreibung eingeben. Mehr zu Style References hier: <https://dylong-media.de/blog/midjourney-consistent-character/>

Prompt:

Halbnahe Einstellung in Untersicht, um Mephistos Ankunft geheimnisvoll und leicht bedrohlich darzustellen. Mephisto tritt durch die Wolkenlandschaft ein, seine Gestalt hebt sich gegen das Licht ab. Sein Gesicht ist leicht im Schatten, um seine dunkle Präsenz hervorzuheben. Die Engel scheinen ihn zu bemerken und reagieren mit gemischten Emotionen von Skepsis bis Ablehnung. Stimmung: Die Szene soll eine Mischung aus Bedrohung und Respektlosigkeit ausdrücken. Mephistos Auftreten soll wie eine Störung der himmlischen Harmonie wirken. Sein Blick soll spöttisch wirken, aber dennoch respektvoll genug, um die Situation nicht eskalieren zu lassen. Nutze kühlere Farben im Kontrast zu den warmen Lichtfarben der ersten Szene. Mephisto sollte in dunkleren Tönen dargestellt werden, die einen leichten Kontrast zur hellen, göttlichen Umgebung bilden. Der Fokus sollte auf der kontrastreichen Darstellung von Mephisto und seiner Unangepasstheit in der himmlischen Umgebung liegen. Licht und Schatten sollten die Spannung zwischen Mephisto und den himmlischen Wesen betonen. Der Stil sollte einer holzschnittartigen, düsteren, schwarz-weißen Graphic Novel entsprechen, inspiriert von Noir Comics und moderner Comic-Ästhetik, und abstraktes Spiel von Licht und Schatten enthalten.

Vereinfachter Prompt:

Halbnahe Untersicht auf Mephisto, der durch eine Wolkenlandschaft tritt, geheimnisvoll gegen das Licht abgehoben, sein Gesicht im Schatten. Engel bemerken ihn mit Skepsis und Ablehnung. Die Stimmung ist bedrohlich. Mephisto wird in dunklen Tönen vor heller Umgebung gezeigt. Der Fokus liegt auf beinahe holzschnittartigen Kontrasten und einer Spannung zwischen Licht und Schatten. Stil: düstere, schwarz-weiße Graphic Novel, inspiriert von Noir Comics, mit abstraktem Licht- und Schattenspiel.

Prompt auf Englisch:

Medium close-up, low-angle view of Mephisto striding through a cloudscape, highlighted mysteriously against the light with his face in shadow. Angels notice him with skepticism and disapproval. The atmosphere is ominous. Mephisto is shown in dark tones against a bright background. The focus is on almost woodcut-like contrasts and a tension between light and shadow. Style: dark, black-and-white graphic novel inspired by noir comics, with abstract interplay of light and shadow.



Tipp: Für die Formulierung des Prompts ist es daher also sinnvoll, sich vorab genau zu überlegen, wie z.B. Mephisto aussieht. Die Charakterzeichnung ist einfacher, wenn statt des Namens Mephisto das Aussehen und wesentliche Eigenschaften beschrieben werden. Ähnliches gilt für Faust. Bei unbekannteren Figuren als Faust oder Mephisto wird ChatGPT zudem nicht wissen, um wen es sich handelt. Auch dort muss die Figur beschrieben werden.

Tipp: ChatGPT kann auch im Dialog Prompts und Bilder entwickeln, siehe hier:

2.2.2 Midjourney, DALL-E (ChatGPT), Leonardo, Copilot, Ideogram

Jede Gruppe wählt alle zur Verfügung stehenden Bildgenerierungstools aus (bis auf Midjourney sind alle in Testversionen gratis nutzbar) und erstellt die Bilder basierend auf den entwickelten Prompts. Die Schülerinnen probieren verschiedene Stile aus (z. B. Comic, realistisch, impressionistisch), um herauszufinden, welcher am besten zur jeweiligen Szene passt. Als Vergleich sollen aber immer die exakt selben Prompts in jedes Programm kopiert werden. Die Schülerinnen notieren alle Probleme und jeden einzelnen Schritt, den sie gehen müssen, um zu einem möglichst guten Ergebnis zu gelangen.

Tipp, wenn alle Stricke reißen: Die Handlung im Prompt beschreiben und einen gesamten Comic erstellen lassen. Aus diesem Bild, dessen Inhalte zwar nach einer Handlung aussehen, die aber bei genauerer Betrachtung ebenfalls oft keinen Sinn ergeben, lassen sich in Canva Details ausschneiden, die man für die eigene Arbeit verwenden kann.

Tipps für bessere Ergebnisse: Für bessere Ergebnisse können verschiedene Einstellungen der Bildgenerierungstools ausprobiert werden (Anzahl der Variationen, Bildformate, Detailstufen, Einstellungsgrößen oder Blickpositionen ...).

Tipp: Bei der Weiterarbeit am Comic können die Bilder natürlich verändert werden. Farbentausch, neues Framing (z.B. von einem Bild nur den Close Up eines kleinen Details verwenden), Hintergrund herauslösen etc. bieten sich hier an.

Generell werden vor allem in diesem Schritt viel Geduld, Trial and Error und Kreativität notwendig sein, um zu Ergebnissen zu gelangen, die einem selbst gefallen.

Prompt und Dialog

Frage: „Was muss ich tun, damit du zwei Bilder hintereinander im selben Stil produzierst? Ich möchte einen Comic machen, da kann nicht jedes Bild völlig anders aussehen als das vorige.“

Antwort: „Alles klar, damit kann ich dir helfen. Um sicherzustellen, dass mehrere Bilder im gleichen Stil erstellt werden, ist es wichtig, den Stil und die Details konsistent zu beschreiben und wenn möglich Referenzbilder hinzuzufügen, damit DALL-E ein zusammenhängendes visuelles Konzept erkennt. Hier sind einige Schritte, die wir unternehmen können:

- **Referenzbild angeben:** Wir können das bereits erstellte Bild als Referenz verwenden. Dadurch wird sichergestellt, dass der Stil beibehalten wird, indem das neue Bild an das alte angepasst wird.
- **Konsistenter Prompt:** Es ist wichtig, denselben Wortlaut und dieselbe Beschreibung zu verwenden, insbesondere bei den Farbdetails, der Atmosphäre, der Kleidung und den Charakterzügen.
- **Verwende die Beschreibungen für die Bildgenerierung:** Kopiere die Szenenbeschreibungen für jedes Panel. Ein Beispiel-Prompt könnte so aussehen: "Eine dunkle Studierstube, Faust sitzt verzweifelt, von alten Büchern und Alchemie-Geräten umgeben, eine schwach brennende Kerze beleuchtet den Tisch."
- **Gleiche Bildeigenschaften:** Wir sollten die gleichen Größenparameter und Stileinstellungen beibehalten.

Wenn du möchtest, können wir eine Folge von Bildern erstellen, wobei wir das letzte Bild jedes Mal als Referenz für das nächste verwenden, damit sie alle im selben Stil sind. Sollen wir so vorgehen und eine Szene weiterentwickeln?“

Hier einige Beispiele zu obigem Prompt, anhand derer sich weitere Prompts entwickeln lassen, die optisch stimmig sind. Es fällt auf, dass die Darstellungen bei comicartigen Designvorstellungen sehr ähnlich sind, nur Midjourney sticht mit einem verfeinerten Ansatz heraus.

ChatGPT



Midjourney



Leonardo AI



Ideogram



Copilot



3. Erstellung der Graphic Novel bzw. Erzählung

3.1 Zusammensetzen der Graphic Novel mit Canva

Nachdem die einzelnen Bilder mit den KI-Tools erstellt wurden, verwenden die Schülerinnen Canva, um die Graphic Novel zusammensetzen. Sie wählen ein Format (z.B. Poster A4 leer) oder erstellen ein neues Projekt im Buch- oder Broschürenformat und laden die Panels als Bilder hoch. Diese können dann frei arrangiert werden, um eine dynamische Seitenaufteilung zu erreichen.

3.1.1 Arbeiten mit Bildern, Texten und Sprechblasen:

- Grundsätzlich gilt: Jedes Panel ist ein Bild, das hochgeladen wird. Das Panel kann dann in seiner Gesamtheit auf der Seite verschoben oder vergrößert / verkleinert werden. Durch rasches Doppelklicken auf das Panel kann aber auch das Bild im Rahmen vergrößert werden. Es steht auch eine Vielzahl an Bildbearbeitungsmöglichkeiten zur Verfügung (Spiegeln, Filter, Hintergrund bearbeiten ...)
- Canva ermöglicht es, die Größe der Panels individuell anzupassen. Die Schülerinnen können unterschiedliche Panelgrößen verwenden, um die Dramaturgie der Szene zu unterstützen – größere Panels für wichtige Momente und kleinere Panels für schnellere Handlungen oder Übergänge.
- Canva bietet viele Formen und Textfeldern, die als Sprechblasen verwendet werden können. Die Schülerinnen können die Sprechblasen an den richtigen Stellen der Panels positionieren, um den Dialog hinzuzufügen.
- Für Erzählertexte können Textboxen außerhalb der Panels platziert werden, um die Handlung zu erklären oder zusätzliche Informationen zu geben. Es ist wichtig, darauf zu achten, dass die Schriftgröße gut lesbar ist und die Farben von Text und Sprechblasen gut zu den Bildern passen, damit der Text leicht erkennbar ist.

3.1.2 Feinschliff und Gestaltung

- Die Schülerinnen können Hintergrundfarben und Texturen hinzufügen, um die Atmosphäre der Graphic Novel zu verstärken. Canva bietet auch grafische Elemente, die als zusätzliche Verzierungen genutzt werden können, um die Seiten optisch ansprechender zu gestalten.

- Die Schülerinnen können auch aus bestehenden Graphic Novel Vorlagen in Canva wählen. Da sie jedoch bereits ein Storyboard haben, wird es leichter sein, die Bilder selbst zusammenzufügen und individuell anzupassen. Die Vorlagen sind als Korsett oft zu eng und hemmen den eigenen kreativen Ausdruck.

3.1.3 Schritte bei der Gestaltung der Graphic Novel Seite

Zur Illustration der Schritte wurden Bilder mit ChatGPT und Midjourney entworfen, allerdings aus Versuchszwecken in einem jeweils anderen Stil. Zur Simulierung der Herangehensweise der Schülerinnen wurden auch nicht dutzende Bilder entwickelt, um möglichst gute Resultate zu erzielen, sondern jene Bilder verwendet, die zum Beginn des Prozesses entstanden sind. Dies erklärt auch den teils disparaten Stil der Bilder, was aber im fertigen Produkt kaum mehr auffällt. Es standen jeweils 3-4 Bilder zur Verfügung. Mehr war nicht nötig, um die Dynamik der Szene darzustellen und jeweils relevante Details zu fokussieren.

Bilder ChatGPT



Prompts ChatGPT

Prompt:

Erstelle ein ganzseitiges Splash-Panel in Froschperspektive, das die Szene in ihrer vollen Erhabenheit zeigt: Gott thront majestätisch im Himmel, umgeben von Engeln und Erzengeln, die ihn ehrfürchtig umgeben. Eine eindrucksvolle Wolkenlandschaft bildet den Hintergrund, durchbrochen von himmlischen Lichtstrahlen, die das Bild durchfluten und die Szene in ein göttliches Leuchten tauchen.

Anmerkung:

Die folgenden Bilder wurden im selben Chat entwickelt, weswegen der kantige Stil (schwarz-weiß, Noir-Elemente) mehr oder weniger beibehalten wurde.

Prompt:

Erstelle ein ganzseitiges Panel in einer Weitwinkel-, Vollbild-Perspektive: Der Herr spricht zu Mephisto, der sich gerade zur Erde abwendet. Die majestätische Darstellung des Himmels bleibt prominent, mit dramatischen Wolken und Lichtstrahlen, die das intensive Gespräch unterstreichen. Die Szene fängt den kraftvollen Austausch ein und hebt Mephistos Abgang hervor, während er nach unten in Richtung der irdischen Welt blickt, umgeben von einer großartigen himmlischen Atmosphäre, die die Schwere des Moments betont.

Anmerkung:

Dies ist ein sehr gutes Beispiel für die **halluzinatorische Tendenz von ChatGPT**. Aber obwohl das Bild nicht das einfängt, was erwartet wurde, konnten doch einige Detailelemente gut für die Graphic Novel verwendet werden.

Prompt:

Erstelle ein halbseitiges Panel in Aufsicht, das die dramatische Präsenz von Mephisto in Szene setzt: Er erscheint am Rand einer dichten Wolkenlandschaft, mit einem listigen Blick, der eine Mischung aus Schalk und Bedrohung ausdrückt. Mephisto spricht seinen Dialog und zeigt zugleich die Nahaufnahme seines Gesichtsausdrucks, der intensive Details wie stechende Augen und ein verschmitztes Lächeln hervorhebt, um seine unheilvolle Aura zu verstärken. Die Perspektive und die Wolkenlandschaft verleihen der Szene eine düstere, mystische Stimmung.

Das Splashpanel wurde auf Canva zum bildfüllenden Hintergrund. Die anderen Bilder wurden teils zusammengeschnitten, teils gespiegelt, teils aus ihrem ursprünglichen Zusammenhang entfernt und neu kombiniert, um die Handlung darzustellen. Zusätzlich wurden Rahmen, Filter, Sprechblasen und andere grafische Elemente verwendet, um die Dynamik der Gestaltung zu erhöhen und einen modernen Comic zu erzeugen.



Bilder Midjourney



Prompts Midjourney

Prompt:

Erstelle ein ganzseitiges Splash-Panel in Froschperspektive, das die Szene in ihrer vollen Erhabenheit zeigt: Gott thront majestätisch im Himmel, umgeben von Engeln und Erzengeln, die ihn ehrfürchtig umgeben. Eine eindrucksvolle Wolkenlandschaft bildet den Hintergrund, durchbrochen von himmlischen Lichtstrahlen, die das Bild durchfluten und die Szene in ein göttliches Leuchten tauchen.

Prompt:

Eine mittlere Nahaufnahme von Gott im ähnlichen Stil, er schaut in die andere Richtung und zeigt mit seiner Hand auf etwas.

Anmerkung:

Dieses Panel wurde erstellt, da das Element des Fingerzeigs auf keinem anderen Bild deutlich genug herausgearbeitet war.

Prompt:

Halbseitiges Panel aus einer Vogelperspektive, das die dramatische Präsenz von Mephisto hervorhebt: Er erscheint am Rand einer dichten Wolkenlandschaft mit einem listigen Ausdruck, der sowohl seinen Dialog als auch eine Nahaufnahme seines Gesichts kombiniert. Sein Blick ist schelmisch und zugleich bedrohlich, mit durchdringenden Augen und einem verschlagenen Lächeln, das seine unheilvolle Aura betont. Die Perspektive und die umgebenden Wolken verstärken die dunkle, mystische Atmosphäre der Szene.

Prompt:

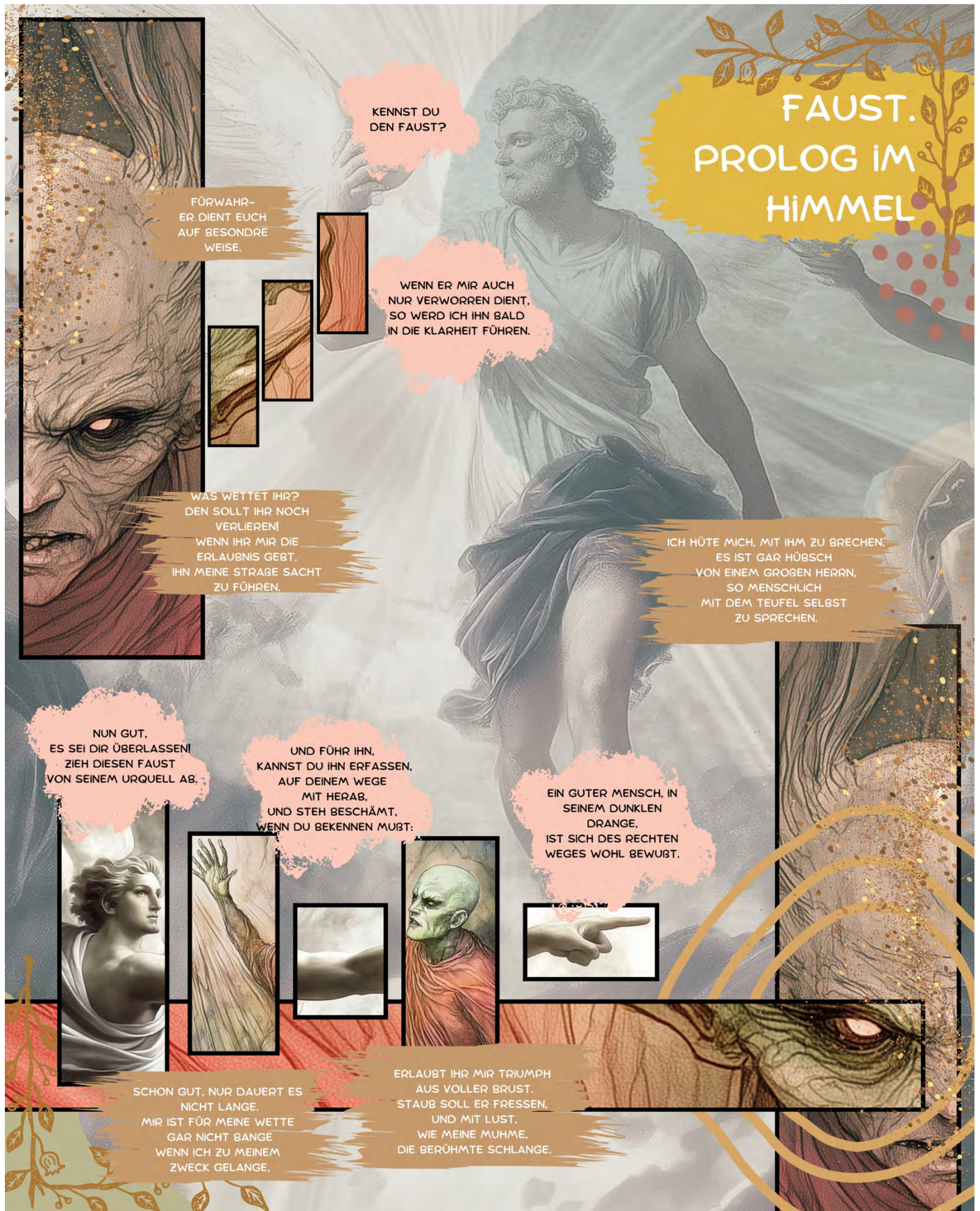
Weitwinkel-, Vollbild-Perspektive: Der Herr spricht zu Mephisto, der sich gerade zur Erde abwendet. Die majestätische Darstellung des Himmels bleibt prominent, mit dramatischen Wolken und Lichtstrahlen, die das intensive Gespräch unterstreichen. Die Szene fängt den kraftvollen Austausch ein und hebt Mephistos Abgang hervor, während er nach unten in Richtung der irdischen Welt blickt, umgeben von einer großartigen himmlischen Atmosphäre, die die Schwere des Moments betont.

Anmerkung:

Um eine gewisse Ähnlichkeit mit dem vorigen Bild zu erhalten, wurde hier der Parameter `-cref` (Character Reference) verwendet.

Beispiel 2:

Das Splashpanel wurde auch hier auf Canva zum bildfüllenden Hintergrund. Die anderen Bilder wurden teils zusammengeschnitten, teils gespiegelt, teils aus ihrem ursprünglichen Zusammenhang entfernt und neu kombiniert, um die Handlung darzustellen. Zusätzlich wurden Rahmen, Filter, Sprechblasen und andere grafische Elemente verwendet, um die Dynamik der Gestaltung zu erhöhen und einen modernen Comic zu erzeugen.



FAUST.
PROLOG IM
HIMMEL

KENNST DU
DEN FAUST?

FÜRWAHR-
ER DIENT EUCH
AUF BESONDERE
WEISE.

WENN ER MIR AUCH
NUR VERWORREN DIENT,
SO WERD ICH IHN BALD
IN DIE KLARHEIT FÜHREN.

WAS WETTET IHR?
DEN SOLLT IHR NOCH
VERLIEREN!
WENN IHR MIR DIE
ERLAUBNIS GEBT,
IHN MEINE STRABE SACHT
ZU FÜHREN.

ICH HÜTE MICH, MIT IHM ZU BRECHEN.
ES IST GAR HÜBSCH
VON EINEM GROßEN HERRN,
SO MENSCHLICH
MIT DEM TEUFEL SELBST
ZU SPRECHEN.

NUN GUT,
ES SEI DIR ÜBERLASSEN!
ZIEH DIESEN FAUST
VON SEINEM URQUELL AB.

UND FÜHR IHN,
KANNST DU IHN ERFASSEN,
AUF DEINEM WEGE
MIT HERAB,
UND STEH BESCHÄMT,
WENN DU BEKENNEN MUßT:

EIN GUTER MENSCH, IN
SEINEM DUNKLEN
DRANGE,
IST SICH DES RECHTEN
WEGES WOHL BEWUßT.

SCHON GUT, NUR DAUERT ES
NICHT LANGE,
MIR IST FÜR MEINE WETTE
GAR NICHT BANGE
WENN ICH ZU MEINEM
ZWECK GELANGE.

ERLAUBT IHR MIR TRIUMPH
AUS VOLLER BRUST.
STAUB SOLL ER FRESSEN,
UND MIT LUST,
WIE MEINE MUHME,
DIE BERÜHMTE SCHLANGE.